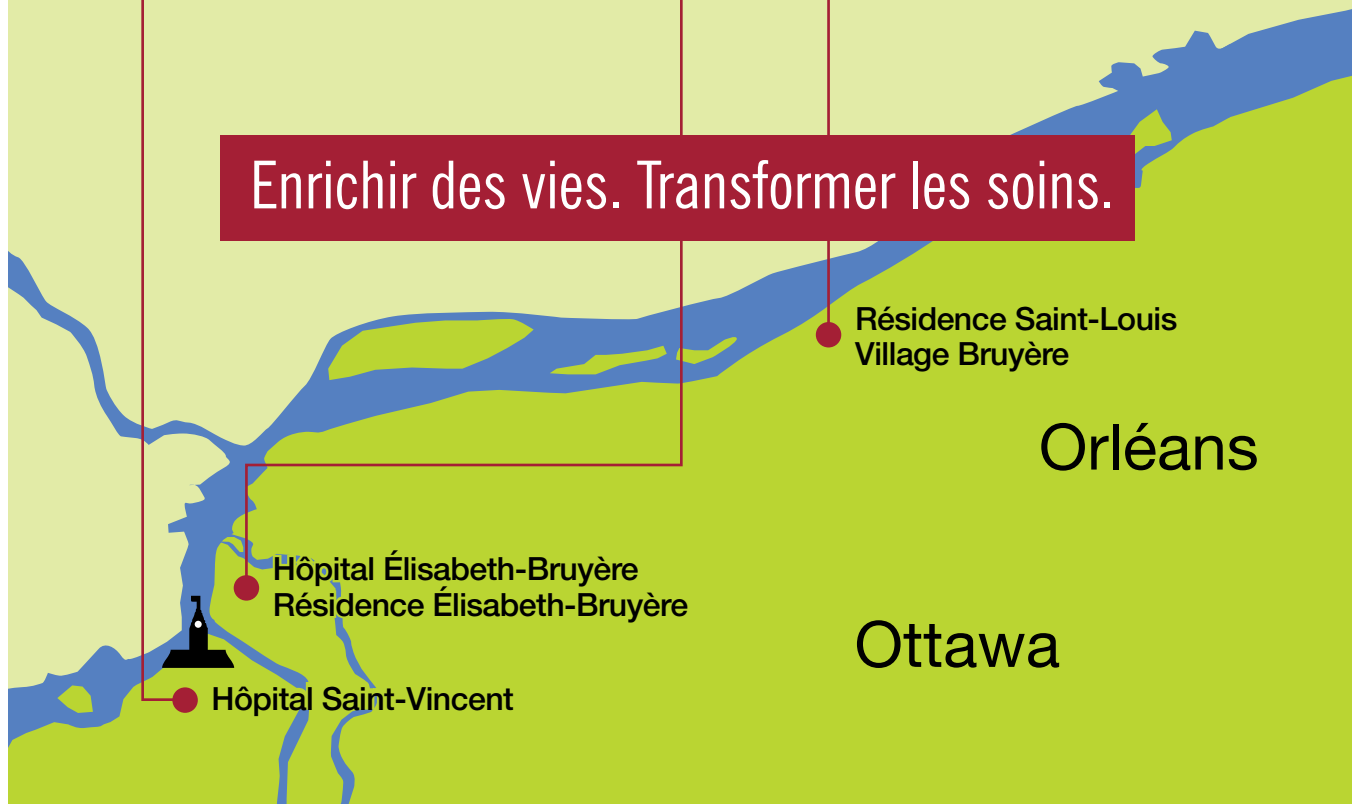


# Rapport à notre communauté

2015-2016



Enrichir des vies. Transformer les soins.



## Message de Soins continus Bruyère



L'année fut marquée par des changements majeurs à Bruyère, notamment au sein de la direction et par le lancement d'une nouvelle orientation. La mission de Bruyère est de fournir aux personnes les plus vulnérables ou atteintes de problèmes médicaux complexes dans notre collectivité des soins de première qualité et fondés sur des données probantes. Nous nous réjouissons d'avoir lancé notre plan stratégique 2016-2021. Au cours des cinq prochaines années, l'objectif que nous poursuivons pour notre organisme de soins de santé universitaire bilingue demeure celui d'enrichir des vies et de transformer les soins.

Nous saurons que notre vision aura été réalisée lorsque Bruyère sera reconnu pour son rôle à caractère unique dans les domaines des soins subaigus, de la réadaptation, des soins de santé intégrés pour les aînés, de la gériatrie et des soins palliatifs. D'ici 2021, Bruyère aura démontré son engagement et son leadership dans le développement de son expertise du point de vue clinique, universitaire et axée sur la recherche pour répondre aux besoins des personnes qu'il sert. Bruyère entend redéfinir l'expérience du vieillissement et de la gériatrie en créant avec ses partenaires un programme de soins de santé intégrés pour aînés ayant comme objectif de préserver la santé et le bien-être des aînés et de faire en sorte qu'ils demeurent autonomes le plus longtemps possible. Bruyère sera alors la plaque tournante de la mémoire et de la santé du cerveau et rapprochera la prestation de soins du domicile des patients.



  
**Amipal Manchanda**  
Président du conseil  
d'administration  
Soins continus Bruyère

Enfin, en vue de prodiguer les meilleurs soins possibles à ses patients et résidents, Bruyère élaborera des plans d'amélioration du soutien, de l'espace et des services qu'il offre.

Bruyère tient son personnel en haute estime, car c'est la force motrice qui fait avancer ses travaux. L'organisme est reconnaissant des solides partenariats établis avec ses parties prenantes qui partagent la même compréhension et les mêmes champs d'intérêt pour répondre aux besoins des personnes vulnérables et de celles atteintes de problèmes de santé complexes dans notre collectivité. Des progrès importants ont été réalisés au cours de la dernière année pour renforcer les liens avec nos principaux partenaires, notamment le Réseau local d'intégration des services de santé et notre organisme parrain, la Société catholique ontarienne de la santé.

Nous désirons profiter de l'occasion pour remercier tout le personnel, les médecins, les bénévoles et les membres du conseil d'administration qui ont aidé au déploiement des stratégies cette année; nous entrevoyons l'exercice 2016-2017 avec beaucoup d'optimisme. Nous sommes honorés de pouvoir offrir des soins et des services à nos patients et aux familles, et sommes résolus à poursuivre nos objectifs à chaque étape du parcours. L'avenir est clair : grâce à Bruyère, les vies seront enrichies et les soins seront transformés.



  
**Daniel Levac**  
Président-directeur général  
Soins continus Bruyère

## Message de l'Institut de recherche Bruyère



L'Institut de recherche Bruyère (IRB) est ravi de s'associer à Soins continus Bruyère, l'Université d'Ottawa et autres partenaires pour proposer des solutions afin d'améliorer la santé et les soins des Canadiennes et des Canadiens âgés et fragiles. Notre recherche contribue à faire du réseau de la santé un système amélioré, plus réceptif, et qui offre les meilleurs soins aux patients et aux familles pour favoriser le rétablissement, un retour au travail hâtif et une vie plus productive et de meilleure qualité.

La recherche menée par l'IRB s'harmonise aux besoins cliniques de Bruyère et se concentre sur les données probantes, l'évaluation du système de santé, la santé du cerveau, la gériatrie, la réadaptation et les soins primaires. Notre portée régionale, nationale et internationale s'accroît grâce au dévouement de nos chercheurs et de nos équipes. Cette année, notre groupe d'examen de la meilleure preuve a procédé à plusieurs examens et a fourni des données probantes en réponse aux questions cliniques prioritaires de Bruyère. La mise en œuvre des recommandations a d'ores et déjà porté fruit (réduction des chutes dans trois milieux de soins à Bruyère). Nous avons aussi élaboré des propositions pour lancer, à Bruyère, deux nouveaux projets axés sur la recherche en santé du cerveau et démence, et en soins de santé intégrés pour les aînés. En 2016-2017, nous continuerons de développer ces plateformes. La dernière année fut ponctuée d'autres faits marquants que nous décrivons plus en détail dans le rapport annuel 2015-2016 de l'IRB.

« En octobre 2016, je quitterai mes fonctions de président-directeur général de l'Institut de recherche Bruyère. Je suis très fier d'avoir dirigé un organisme aussi exceptionnel durant ces cinq dernières années, et je tiens à remercier sincèrement chacun de nos chercheurs, membres du personnel et étudiants de leur engagement continu pour le bien de notre recherche. Je suis persuadé que l'IRB, sous une nouvelle direction, maintiendra et étendra sa contribution pour améliorer les soins aux patients et les résultats sur la santé des Canadiennes et des Canadiens ainsi que d'autres populations ailleurs dans le monde. »

—Peter Walker, président-directeur général de l'Institut de recherche Bruyère

## Effectif en bref

43

Chercheurs actifs

76

Étudiants

104

Membres du personnel



**Graham Green**  
Président du conseil  
d'administration  
Institut de recherche Bruyère



**Peter Walker**  
Président-directeur général  
Institut de recherche Bruyère



## Orientation stratégique n° 1 Engagement d'excellence dans la prestation des soins



Nous avons travaillé avec diligence pour transformer l'expérience du patient en changeant notre façon de prodiguer les soins. Nous avons instauré des pratiques permanentes en soins infirmiers qui comprennent l'utilisation de tableaux de soins pour faciliter la communication, les rapports de changement de quart de travail au chevet du patient, les tournées horaires, les réunions éclair axées sur les priorités, et la création d'une liste de priorités. Parmi les autres éléments, soulignons la création du programme Ambassadeur de services bénévoles, le passeport pour le retour à la maison et le conseil consultatif des patients et des familles de Bruyère.



Des visiteurs d'Agrément Canada sont venus à Bruyère en avril 2015. Pour nous, le fait que notre organisme de santé soit agréé signifie que nous avons pris l'engagement d'améliorer la qualité et la sécurité, de réduire les risques, d'accroître l'efficacité, de réduire les coûts et de mettre en place des pratiques exemplaires. Nous sommes fiers d'avoir reçu l'agrément pour quatre ans, d'avril 2016 à avril 2019.



Agrément Canada reconnaît Bruyère comme étant un chef de file en matière de pratiques exemplaires. Ainsi, l'organisme a ajouté nos pratiques permanentes en soins infirmiers et notre programme Ambassadeur de services bénévoles à sa base de données qui constitue une ressource internationale qui rassemble des idées innovantes et efficaces visant à améliorer la qualité dans le continuum des soins de santé.



## Orientation stratégique n° 1 Engagement d'excellence dans la prestation des soins



À l'instar de six autres hôpitaux CHAMP, nous avons participé à la mise en service du dossier-patient électronique partagé dans les hôpitaux Élisabeth-Bruyère et Saint-Vincent. Aux résidences Élisabeth-Bruyère et Saint-Louis, nous avons lancé l'application PointClickCare et pouvons ainsi consigner notes, plan de soins et administration des médicaments au chevet du résident. C'est la méthode de choix pour documenter les soins de longue durée partout en Ontario.



L'Association des infirmières et infirmiers autorisés de l'Ontario a désigné la Résidence Saint-Louis comme étant l'un des organismes vedettes en matière de pratiques exemplaires en soins de longue durée. Le personnel de la Résidence a pu bénéficier de l'accompagnement d'experts avec lesquels il a travaillé à la mise en place de trois projets de pratiques exemplaires sur la prévention des chutes, le soin des plaies et les soins buccodentaires.



Nous sommes fiers d'avoir instauré le programme Musique et mémoire pour nos patients et résidents. La recherche montre que la musique aide à réduire les émotions négatives et à augmenter la satisfaction dans la vie quotidienne. Plus de cent baladeurs numériques de type iPod sont désormais en circulation, et une sélection personnalisée de pièces musicales est créée pour chaque patient et résident.





## Orientation stratégique n° 2 Engagement envers nos gens



Dans le cadre de notre programme Un héritage de leadership, nous développons nos forces en misant sur le perfectionnement professionnel de nos employés qui, à leur tour, renforceront nos capacités de leadership pour nous permettre d'atteindre nos futurs buts et objectifs stratégiques.



L'une des façons d'investir dans nos gens de leur fournir occasions pour exprimer leurs opinions. À titre d'exemple, le sondage de rétroaction des employés permet au personnel de faire savoir ce qui est important à ses yeux, et nous nous en servons pour améliorer sa qualité de vie au travail.



Nous nous engageons à offrir à notre personnel, à nos patients, à nos résidents et aux visiteurs une variété d'aliments santé. Notre détermination à offrir davantage de collations, de repas et de boissons santé dans nos cafétérias, boutiques et distributrices a porté fruit : le Réseau local d'intégration des services de santé de Champlain nous a décerné le niveau de certification bronze dans le cadre de son projet Aliments sains dans les hôpitaux de la région de Champlain.



## Orientation stratégique n° 3 Engagement à la recherche, l'enseignement et l'innovation



Comme nouveau concept en 2015-2016, l'Institut de recherche Bruyère a procédé à onze examens rapides visant à étudier les données probantes entourant les questions d'ordre clinique et à formuler des recommandations. À la suite des travaux accomplis en matière de prévention des chutes, le nombre de chutes a diminué dans tous nos établissements.



Bruyère a eu une année sans précédent où nous avons reçu bon nombre de demandes pour partager nos innovations. Nous avons présenté lors de conférences provinciales, nationales et internationales, notamment, à la conférence de l'Institut de l'analyse et l'innovation de l'Université McGill ainsi qu'à la conférence sur la santé cérébrale de l'Institut de recherche Rotman. Plusieurs de nos présentations par affiche ont également figuré à de principaux forums régionaux.



Plus de 300 délégués ont pris part à la conférence donnée par le Centre d'apprentissage, de recherche et d'innovation en soins de longue durée Bruyère. Ce fut une occasion unique de réseautage, d'apprentissage et d'échange pour les fournisseurs de soins de santé, chercheurs et décideurs de partout en Amérique du Nord qui travaillent ensemble à l'amélioration des soins de longue durée et à la planification de son avenir.



## Orientation stratégique n° 3 Engagement à la recherche, l'enseignement et l'innovation



La recherche portant sur les lignes directrices en matière de déprescription fournit un cadre pour appliquer la déprescription à nos pratiques cliniques de première ligne en misant sur une approche globale pour synthétiser les données probantes liées aux effets de la réduction ou de l'arrêt d'un médicament.



Dans le but de promouvoir l'importance de la santé buccodentaire auprès des professionnels, le Centre d'apprentissage, de recherche et d'innovation en soins de longue durée Bruyère, en partenariat avec La Cité, a créé un court vidéoclip illustrant les répercussions que peut avoir la santé de la bouche sur le reste du corps et les signes révélateurs de problèmes de santé.



## Orientation stratégique n° 4 Engagement dans les partenariats

Nous nous sommes associés à L'Hôpital d'Ottawa, l'Hôpital Queensway Carleton et l'Hôpital Montfort pour améliorer la transition et réduire le nombre de lits dans les autres niveaux de soins. Plus précisément, des changements ont été apportés pour augmenter le nombre de lits de soins en ventilation assistée afin de répondre à la demande, à l'Hôpital Saint-Vincent. Nous avons aussi participé activement à la planification des activités du Carrefour de la santé familiale d'Orléans, dont l'ouverture est prévue pour 2020.

En tant que membres du comité directeur de la planification de la capacité en établissement de soins subaigus de la région de Champlain, nous avons pris part à l'observation d'une évaluation des besoins et à l'examen des données pour établir des projections et la modélisation des besoins. Nos gens se sont donnés à fond dans cet important projet régional. Le rapport final servira de guide au RLISS de Champlain dans sa planification et l'avancement des soins subaigus, ce qui aura une incidence sur le rôle et la capacité de Bruyère en matière de prestation de soins subaigus dans la région.

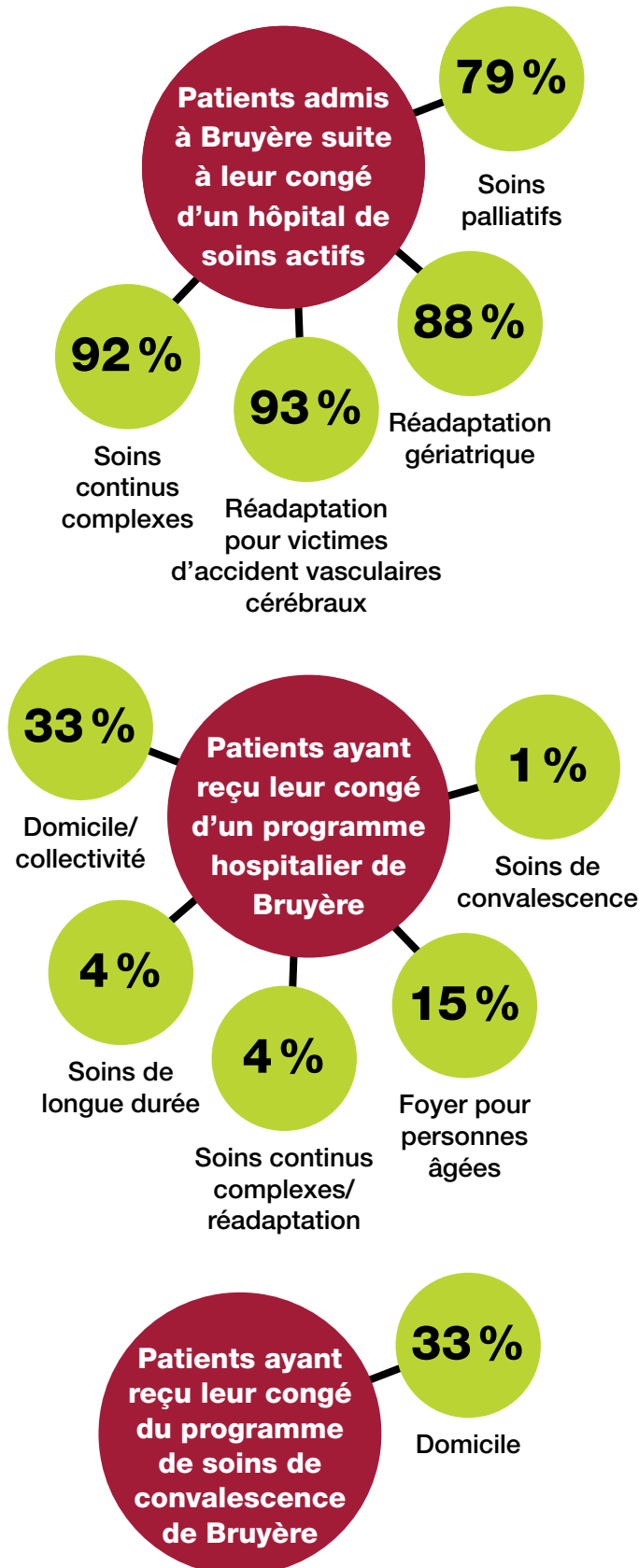


Avec l'aide de spécialistes du Web dévoués, nous avons réaménagé le site Web de l'organisme pour une expérience utilisateur améliorée et une meilleure visibilité de Bruyère sur la Toile.



Bruyère est un organisme catholique parrainé par la Société catholique ontarienne de la santé. Nous avons travaillé en étroite collaboration avec cet important partenaire pour veiller à l'harmonisation avec notre stratégie, notre mission et notre vision.





## En chiffres

**2 045** employés      **67** médecins  
**854** bénévoles      **59 312** heures de bénévolat  
**1 359** étudiants/stagiaires      **706** lits

Équipe de santé familiale universitaire Bruyère

**17 068** patients      **54 377** visites de patients

Programmes et cliniques pour patients externes

**37 542** visites de patients

Village Bruyère

**45** appartements abordables      **110** personnes ont reçu des services d'aide à la vie autonome pour les personnes âgées à risque élevé

Résultats combinés États non vérifiés*	31 mars 2016 (en millions)	31 mars 2015 (en millions)
Recettes globales	144,33 \$	140,61 \$
Dépenses totales	144,49 \$	141,61 \$
Excédent (déficit) des revenus sur les dépenses avant l'amortissement net des améliorations locatives	(0,16) \$	(1,00) \$
<b>Coûts nets par jour-patient / jour-résident</b>		
Hôpitaux Bruyère	795,93 \$	707,34 \$
Résidence Élisabeth-Bruyère	198,98 \$	214,16 \$
Résidence Saint-Louis	215,25 \$	216,65 \$

Nature des dépenses	31 mars 2016 (en millions)	31 mars 2015 (en millions)
Rétribution	113,41 \$	110,49 \$
Fournitures et autres dépenses	26,06 \$	26,08 \$
Fournitures médicales et médicaments	5,03 \$	5,05 \$
	<b>144,50 \$</b>	<b>141,62 \$</b>
	100 %	100 %

Provenance des revenus	31 mars 2016 (en millions)	31 mars 2015 (en millions)
Ministère de la Santé et des Soins de longue durée / Réseau local d'intégration des services de santé de Champlain	109,16 \$	106,60 \$
Revenus de patients	20,20 \$	20,18 \$
Autres revenus et recettes	14,98 \$	13,73 \$
	<b>144,34 \$</b>	<b>140,51 \$</b>
	100 %	100 %

\*Les états financiers vérifiés sont disponibles à [www.bruyere.org](http://www.bruyere.org).

## Message de la Fondation Bruyère



En septembre 2015, le conseil d'administration de la Fondation a fait l'honneur à Peggy Taillon de lui remettre les rênes de la Fondation Bruyère. Forte de plusieurs années d'expérience dans le réseau de la santé de la région, Peggy fait bénéficier Bruyère de l'étendue et de la profondeur de ses connaissances. Pour elle comme pour moi, il ne se passe pas un jour sans que nous n'apprenions quelque chose de nouveau à propos de cet endroit bien particulier.

Bien que le gouvernement finance les services essentiels, plusieurs projets d'envergure ne peuvent être concrétisés qu'avec le soutien de donateurs faisant figure de partenaires clés. La Fondation Bruyère est l'intermédiaire par lequel les équipes soignantes peuvent se procurer les outils nécessaires pour prodiguer les meilleurs soins possible. C'est la raison pour laquelle nous investissons temps et efforts dans nos démarches pour changer des vies.

Pour ce faire, la Fondation Bruyère se lance dans une campagne de collecte de fonds sans précédent pour amasser 30 millions de dollars — le recours plus imposant et le plus transformant de l'histoire de Bruyère. Par cette campagne, nous voulons nous assurer d'avoir les plus brillants cerveaux du monde pour former les prochaines générations sur le plan de la santé et chercher à découvrir ce qui changera la vie de nos patients et de leur famille ici, dans la capitale nationale. La campagne Changer des vies se veut aussi une réponse aux pressions exercées par le système de soins de santé par

l'innovation et les approches uniques pour une prestation de soins plus près du domicile des patients.

Nous désirons remercier nos donateurs, mais aussi les dévoués membres du conseil d'administration et tous nos collègues de Bruyère et de l'Institut de recherche Bruyère, qui se dépensent sans compter pour faire de Bruyère un endroit où l'on transforme chaque jour des vies.



*Fiona Gilfillan*  
**Fiona Gilfillan**  
Présidente du conseil  
d'administration  
Fondation Bruyère



*Peggy Taillon*  
**Peggy Taillon**  
Présidente  
Fondation Bruyère

## États financiers : Fondation Bruyère



États non vérifiés*	31 mars 2016 (en millions)		31 mars 2015 (en millions)	
<b>Provenance des recettes</b>				
Dons	3,749 \$	99,7 %	3,749 \$	99,3 %
Événements spéciaux	0,003 \$	0,1 %	0,001 \$	0,0 %
Intérêts	0,007 \$	0,2 %	0,026 \$	0,7 %
<b>Recettes totales</b>	<b>3.759 \$</b>	<b>100 %</b>	<b>3,777 \$</b>	<b>100 %</b>
<b>Statement of revenue and expenses</b>				
Total revenue	3,759 \$		3,777 \$	
Total operating expenses	1,506 \$		1,193 \$	
<b>Excess of revenue over expenses before transfers</b>	<b>2,253 \$</b>		<b>2,584 \$</b>	
<b>Funds and gift in-kind transferred</b>				
Bruyère Research Institute	0,087 \$		0,412 \$	
Bruyère Continuing Care	2,050 \$		3,451 \$	
<b>Total funds transferred</b>	<b>2,137 \$</b>		<b>3,863 \$</b>	

\*Les états financiers vérifiés sont disponibles à [www.bruyere.org](http://www.bruyere.org).

## En résumé

**↑ 48 %**  
Transactions en ligne

**↑ 66 %**  
Retenues salariales des employés

**↑ 8 %**  
Dons moyens en ligne

**↑ 5 %**  
Donateurs mensuels

**↑ Engagement communautaire en ligne  
(Facebook, Twitter et autres chaînes)**



Enrichir des vies. Transformer les soins.