

Rapport à notre communauté

2021-2022



Bruyère 



Bruyère

Messages de nos dirigeants



Bruyère

Cette année, nous soulignons les efforts incroyables et la persévérance de nos équipes chez Bruyère, qui ont continué à surmonter les défis tout au long de la deuxième année de pandémie avec compassion et engagement envers ceux que nous servons.

De l'avènement d'Omicron au manque de personnel, en passant par l'occupation du centre-ville pendant plusieurs semaines, nos équipes ont travaillé sans relâche donnant la priorité aux soins de nos patients et résidents. Alors que nous travaillons activement à bâtir et à renforcer nos effectifs pour soutenir notre personnel et attirer de nouveaux talents, nous remercions nos équipes pour leur résilience et leur dévouement continu à l'égard de personnes que nous servons.

En tant que partenaires du système de soins régional, nous collaborons pour mieux intégrer les soins et développer de nouvelles approches qui améliorent les chances des patients. Par exemple, il existe un nouveau projet pilote sur les accidents vasculaires cérébraux, dirigé par Bruyère et faisant partie du nouveau centre régional de réadaptation intégrée. Cette importante initiative aide les patients à obtenir les soins dont ils ont besoin au bon endroit et au bon moment en renforçant la coopération entre les organismes d'orientation et les prestataires de soins de santé dans notre collectivité.

En outre, nous nous efforçons de mieux intégrer les soins au sein de notre organisme en travaillant à la transition de notre programme de soins palliatifs vers le campus de l'Hôpital Saint-Vincent. Nous envisageons un nouveau modèle de soins qui tire parti des forces de nos programmes de soins palliatifs et de soins complexes et qui enrichira l'expérience du patient et de ses proches. Cela contribuera à rendre l'approche palliative des soins accessible à un plus grand nombre de personnes, en reconnaissant que ces soins améliorent la qualité de vie à toutes les étapes du parcours de soins et pas seulement en fin de vie.

Déjà, nous planifions l'avenir et contribuons à renforcer les capacités de la région. Cette année, nous avons reçu des fonds pour 192 lits de soins de longue durée, nouveaux et réaménagés, ce qui nous permettra d'augmenter le nombre de personnes que nous pouvons retirer des listes d'attente et accueillir dans nos foyers dans les années à venir.

En tant qu'organisation universitaire de soins de santé, Bruyère s'est engagée à former la prochaine génération de chercheurs et de professionnels de la santé. Nombre d'entre eux nous ont aidés à étendre notre partenariat avec les organismes d'établissement locaux et Santé publique Ottawa cette année. Nous avons réuni un groupe d'experts multilingues et proposé des séances d'information sur la vaccination au plus fort d'Omicron, ce qui a permis à la population d'obtenir des réponses à ses questions et de surmonter les barrières linguistiques et géographiques.

En outre, nous avons ouvert une nouvelle unité de réadaptation de faible intensité sur notre campus de l'Hôpital Saint-Vincent et nous continuons à travailler sur notre projet de réaménagement hospitalier afin de moderniser nos campus hospitaliers au cours des dix prochaines années.

Bien entendu, tout ceci ne serait pas possible sans nos équipes de soins, d'enseignement et de recherche, nos partenaires de soins de santé et de la population ainsi que de nos donateurs qui se sont tous mobilisés ces dernières années pour nous aider à traverser l'une des périodes les plus difficiles de notre histoire et qui nous aident à nous tourner vers l'avenir.

Merci pour votre engagement et votre soutien indéfectibles.

John Hoyles

Président du conseil d'administration,
Bruyère



Guy Chartrand

Président et directeur général, Bruyère





Institut de recherche Bruyère

À l'Institut de recherche Bruyère, la recherche et l'innovation changent la façon dont les soins de santé sont dispensés et vécus. En tant que membre d'un organisme de santé universitaire qui sert nos concitoyens de manière cruciale et spécialisée, nous favorisons une relation entre la recherche et les soins qui vise la qualité et élève le niveau des soins. Chaque année, nous continuons à constater la valeur de cette relation dans les programmes cliniques de Bruyère, notamment par le biais de nos collaborations et partenariats.

Cette année, nous avons accueilli quinze nouveaux chercheurs au sein de l'Institut de recherche, dont l'expérience est variée : vieillissement chez soi, soins de longue durée, soins palliatifs, réadaptation, soins de première ligne et soins complexes. En partenariat avec l'Institut de recherche sur le cerveau de l'Université d'Ottawa, nous sommes fiers d'avoir nommé le Dr Frank Knoefel comme deuxième titulaire de la chaire de recherche sur les démences en soins de santé primaires. Encore une fois cette année, nous faisons partie du palmarès des 40 meilleurs hôpitaux de recherche au Canada, avec plus de 10 millions de dollars de dépenses de recherche annuelles, ce qui marque la croissance de notre capacité de recherche multidisciplinaire et notre détermination à traiter les problèmes de santé rencontrés chez Bruyère et ailleurs.

Au-delà de la réponse à la pandémie de la COVID-19, nous avons misé sur d'incroyables projets qui visent à ouvrir la voie à une transformation dans les principaux domaines des soins et de la recherche. Par exemple, cette année, nous avons célébré le lancement du Groupe pancanadien de recherche en soins palliatifs et un investissement de 2,5 millions de dollars de Santé Canada. Le réseau rassemble la recherche, les soins et la population à travers le pays pour améliorer la pratique clinique, la prestation des services de santé et l'expérience des patients et des soignants en matière de soins palliatifs et de fin de vie.

Notre soutien au projet de création du Programme de ressources et de formation au préceptorat en soins de longue durée (PRFP SLD), mené dans les centres d'apprentissage, de recherche et d'innovation de l'Ontario, permettra d'offrir une formation et un apport financier pour les stages cliniques dans les foyers de soins de longue durée.

Nous nous engageons également à développer les possibilités d'éducation par le biais de la plateforme de formation en recherche en santé, Jeunes professionnels, carrières inspirées d'AgeTech. Il s'agit d'une plateforme conçue pour faire progresser la création et la mise en œuvre des technologies de santé numériques à disposition de notre prochaine génération de stagiaires et de chercheurs en début de carrière.

Notre équipe chargée de l'innovation continue de promouvoir notre travail auprès des partenaires du secteur public et de l'innovation en essayant de nouvelles technologies qui s'attaquent à de vrais enjeux axés sur la santé. Notre dernier projet, l'évaluation de la plateforme ALTA d'Able Innovations, est une véritable occasion de changer les soins au chevet des patients, tant pour les patients que pour le personnel.

Cette année, nous avons aussi accueilli notre nouveau président du conseil d'administration, David Brook. David est arrivé au début de l'année et a largement soutenu le conseil d'administration dans ses activités de gouvernance et de renforcement des capacités.

Chaque année, nous continuons à repousser les frontières de la recherche dans le domaine de la santé en construisant des ponts entre notre personnel et nos programmes. Alors que Bruyère se lance dans l'intégration clinique des services de soins palliatifs et complexes sur notre campus de l'Hôpital Saint-Vincent, nous nous réjouissons de voir nos chercheurs et nos cliniciens bénéficier de nouvelles possibilités de collaboration croisée grâce au partage de l'expertise et des infrastructures.

Nous avons le privilège de contribuer à la qualité et à l'excellence des soins prodigués aux Canadiens à toutes les étapes de la vie, et nous restons déterminés à faire avancer la recherche, l'innovation et les soins à l'unisson.

David Brook

Président du conseil d'administration,
Institut de recherche Bruyère



Heidi Sveistrup

PDG et directrice scientifique, Institut de recherche Bruyère
V.-p. Recherche et Affaires universitaires, Bruyère





Fondation Bruyère

Notre fondation constitue un lien important entre les gens que nous servons et Bruyère. Notre équipe dévouée, qui comprend notre conseil d'administration bénévole et notre personnel professionnel, est chargée de solliciter des dons pour améliorer les soins aux patients sur les quatre campus de Bruyère : L'Hôpital et la Résidence Élisabeth-Bruyère dans le secteur du marché By, l'Hôpital Saint-Vincent dans le centre-ville, la Résidence Saint-Louis et le Village Bruyère à Orléans, et la maison de retraite Village Greystone dans l'est d'Ottawa.

L'un des principaux aspects de notre travail est de décrire à la population en quoi consiste Bruyère et quel rôle cet organisme joue dans la région, car il a considérablement pris de l'ampleur du point de vue de sa taille et de l'étendue de ses programmes.

Notre travail comporte de nombreux aspects gratifiants, notamment le fait d'exprimer nos remerciements aux personnes qui soutiennent Bruyère. La meilleure façon de vous exprimer notre gratitude est de vous montrer à quel point vos dons ont permis d'améliorer la qualité de vie de nos patients et résidents.

En 2021-2022, Bruyère a reçu plus de six millions de dollars en dons. Nous avons ainsi pu :

- investir deux millions de dollars pour regrouper les programmes de soins palliatifs et de soins complexes dans un seul et même hôpital, un projet d'envergure en vue d'améliorer les soins aux patients en cette période critique pour Bruyère;
- veiller à ce que nos patients et nos résidents restent en contact avec leur famille pendant la pandémie grâce à notre partenariat avec Canadiens branchés, qui a fourni la technologie, la formation et le soutien technique;
- investir 1,24 million de dollars pour de mises à niveau essentielles d'équipements, notamment un appareil de radiographie portable, des tomodescripteurs de vessie, des pompes intraveineuses;

- soutenir le travail de l'Institut de recherche Bruyère en vue d'améliorer les soins offerts aux populations vieillissantes et vulnérables;
- investir dans des bourses d'études supérieures en intégrant une nouvelle génération de chercheuses et chercheurs en santé dans notre secteur et en soutenant l'éducation et l'engagement en faveur de la recherche et des soins.

Votre soutien financier procure des bienfaits non seulement à la qualité des soins que nous fournissons, mais aussi au moral du personnel. Vos dons témoignent de manière concrète de votre reconnaissance du rôle crucial qu'il joue, à un moment où nos travailleurs de la santé sont confrontés à l'enjeu le plus important de toute une génération. Merci pour votre confiance et votre compassion.

Daniel Fernandes

Président du conseil d'administration,
Fondation Bruyère



Thomas A. Hewitt, CFRE

Président, Fondation Bruyère





Bruyère

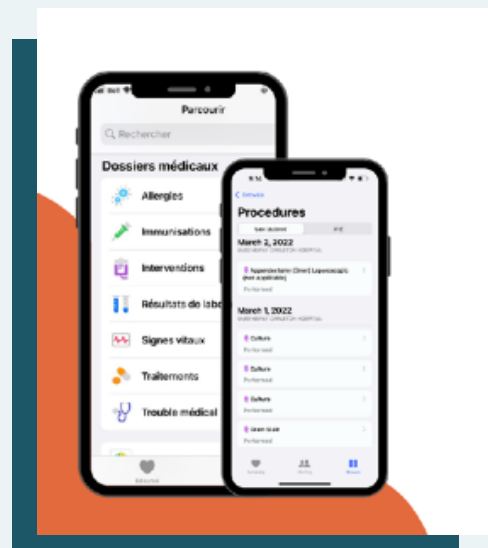
Faits saillants

Bruyère

Faits saillants

Bruyère offre la possibilité de consulter les dossiers cliniques sur iPhone

Cette année, nous nous sommes joints à plusieurs hôpitaux et centres de santé de la région d'Ottawa pour offrir aux patients la possibilité de consulter leur dossier clinique sur l'application Santé sur iPhone. Grâce à cette nouveauté, les patients peuvent consulter plus facilement, et quand ils le souhaitent, leurs données médicales détenues par plusieurs prestataires de soins de santé. Les patients peuvent télécharger et consulter la liste de leurs diagnostics, vaccins, résultats de laboratoire, médicaments et autres, ce qui leur donne les informations dont ils ont besoin tout au long de leur parcours de santé.



Un jardin intergénérationnel florissant au Village Bruyère

Grâce à la Fédération canadienne de la faune et au financement du programme Nouveaux Horizons pour les aînés du gouvernement du Canada, un club de jardinage WILD Generations a été créé au village Bruyère, associant des locataires à des élèves de huitième année de l'école primaire Terry Fox d'Orléans. Le projet de jardinage intergénérationnel comprenait des ateliers et des séances de plantation pour garder les locataires actifs et engagés dans leur milieu de vie, mais aussi pour laisser une empreinte durable sur notre campus.

Bruyère

Faits saillants

Une amélioration essentielle

Nous avons installé 500 nouveaux moniteurs de signes vitaux dans nos hôpitaux et les avons intégrés à notre système de dossiers électroniques des patients. Cette intégration permet au personnel infirmier de nos programmes hospitaliers de gagner du temps, ce qui équivaut à 19 heures par jour ou 23 jours par mois dans l'ensemble de nos programmes hospitaliers.



Des séances d'information « Amenez vos questions » pour nous donner les moyens d'agir

Au plus fort de la pandémie, avec l'arrivée du variant Omicron, il semblait que les informations changeaient quotidiennement, ce qui compliquait la transmission rapide d'informations et de conseils pressants. Pour aider les gens à obtenir des réponses à leurs questions et à surmonter les barrières linguistiques, temporelles et géographiques, Bruyère, avec nos équipes de santé familiale, s'est associé à Santé publique Ottawa et à des organismes communautaires d'aide à l'établissement des nouveaux arrivants pour réunir un groupe d'experts multilingues pour transmettre des informations sur la vaccination lors de séances publiques. Nous avons aussi organisé des séances supplémentaires pour la population générale, le personnel, les patients, les résidents et leurs proches, ce qui a facilité la circulation d'informations les plus récentes au sujet des vaccins à un moment où les gens en avaient le plus besoin.



Bruyère

Faits saillants

Faciliter l'accès au vaccin à nos équipes

Grâce au leadership de nos équipes de santé familiale, nous avons rendu l'accès à la vaccination plus facile pour nos équipes et leurs proches. La clinique de vaccination contre la COVID-19 a administré plus de 15 000 vaccins aux membres de nos équipes et à leurs proches, aux patients et aux résidents, ainsi qu'à la population plus vulnérable. D'ailleurs, nous avons travaillé en partenariat avec Santé publique Ottawa et les organismes communautaires et d'établissement d'Ottawa. Nous avons une fois de plus collaboré avec CANImmunize pour la campagne de vaccination contre la grippe 2021-22 en facilitant la prise de rendez-vous et le suivi des informations pour nos équipes très occupées.



La province annonce le financement de 192 lits de soins de longue durée nouveaux et réaménagés chez Bruyère

Le ministre ontarien des soins de longue durée est venu à la Résidence Saint-Louis en 2022 pour annoncer le financement de 192 lits de soins de longue durée nouveaux et réaménagés chez Bruyère. S'appuyant sur notre expertise en matière d'offre de logements, de soins et de vie en communauté pour les personnes âgées, cet investissement nous aidera à augmenter le nombre de personnes que nous pouvons retirer des listes d'attente et accueillir dans nos logements.

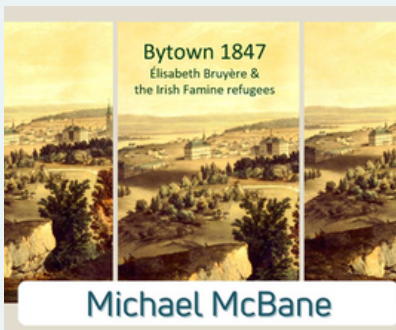


Bruyère

Faits saillants

Services de soins de longue durée

Avec l'adoption de la loi de 2021 sur le redressement des soins de longue durée, nos équipes réagissent et s'adaptent en fonction de cette législation, notamment en produisant un rapport annuel sur les soins de longue durée.



Bytown 1847: l'histoire d'Élisabeth Bruyère et des réfugiés de la famine en Irlande

Cette année, nous avons souligné la publication du livre de l'auteur et chercheur Michael McBane, *Bytown 1847: Élisabeth Bruyère & the Irish Famine refugees* (disponible seulement en anglais). Le livre raconte l'incroyable histoire de notre fondatrice, la mère Élisabeth Bruyère, et des Sœurs de la Charité qui, ensemble, ont aidé plus de 500 réfugiés irlandais souffrant du typhus en 1847. C'est l'histoire d'une épidémie, d'une crise des réfugiés et de la lourde charge de travail et responsabilité des travailleurs de la santé – une histoire qui retentit aujourd'hui plus que jamais.

Bruyère

Faits saillants



Joyeux premier anniversaire à l'unité de soins transitoires Greystone

En novembre dernier, l'unité de soins transitoires de Greystone a célébré son premier anniversaire. Elle a ouvert ses portes en 2020 dans le cadre de la réponse régionale aux enjeux de la COVID-19. Cette unité de soins a ajouté 120 lits dans la région pour aider les patients qui n'ont plus besoin de soins aigus, mais plutôt de soins spécialisés avant de retourner à leur maison ou dans un foyer de soins de longue durée. L'unité a vu 425 patients passer des soins aigus vers Greystone au cours de sa première année d'activité et en a accueilli 455 cette année. En janvier 2022, au sommet de la première vague Omicron, Greystone a ouvert 12 lits supplémentaires à un moment critique pour la région tout en continuant à soutenir les initiatives de recherche et d'apprentissage.

Recherche et innovation

Faits saillants

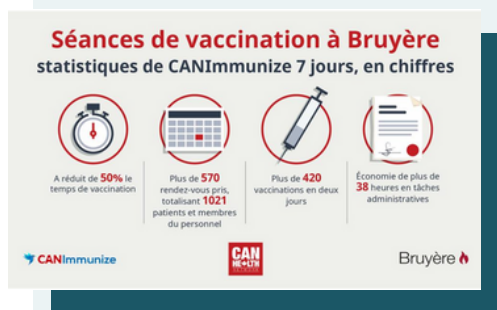
Solutions de santé numérique: possibilités de formation pour les jeunes professionnels

L'Institut de recherche Bruyère codirige un nouveau programme de formation national qui équipera les stagiaires et les chercheurs en début de carrière afin d'accélérer la mise en place de solutions de santé numériques au profit des aînés ayant des besoins de santé complexes et leurs proches aidants. La plateforme de formation en recherche en santé, Jeunes professionnels, carrières inspirées d'AgeTech (EPIC-AT), est un projet de collaboration mené par des chercheurs d'universités et d'hôpitaux de recherche de partout au Canada. Cette occasion d'apprentissage expérientiel offre aux participants un accompagnement dans le développement, la mise en œuvre et l'évaluation de technologies telles que la télémédecine, l'intelligence artificielle, et plus encore, afin d'aider nos aînés à vieillir en toute sécurité et à rester autonomes.



Le Prix de l'innovation du Réseau de Santé CAN

En 2021, Bruyère a reçu le prix « Perturbateur de l'année », décerné par le Réseau de santé CAN. En tant que membre du Réseau de santé CAN, Bruyère s'est associé à CANImmunize et a adopté sa technologie pour simplifier les tâches de gestion des centres de vaccination contre la grippe. Grâce à ce travail, Bruyère a été reconnu pour avoir remis en question le statu quo au moyen d'outils transformateurs et de solutions innovantes.



Recherche et innovation

Faits saillants

Collaboration nationale en matière de recherche sur les soins palliatifs

Le Groupe pancanadien de recherche en soins palliatifs réunit la recherche, les soins et la population afin de façonner les soins et la recherche en matière de soins palliatifs et de fin de vie. Le Groupe pancanadien de recherche sur les soins palliatifs vise à influencer la pratique clinique et la prestation des services de santé. Cette année, le groupe a été subventionné en partie par un investissement de 2,5 millions de dollars provenant de Santé Canada. Avec un grand nombre de ses chercheurs et projets hébergés à l'Institut de recherche Bruyère, le réseau s'appuie sur une expertise interprofessionnelle à l'échelle nationale pour comprendre et répondre aux enjeux du domaine.



Présentation des dernières innovations en matière de soins

Cette année, en partenariat avec OBIO Early Access Health Network et AGE-WELL, nous avons apporté l'innovation au chevet des patients de l'Hôpital Saint-Vincent avec le projet pilote de la plateforme ALTAMC. Il s'agit d'un appareil robotisé de transfert des patients, qui permet à un seul membre de l'équipe de changer de position ou de transférer un patient en toute sécurité et dignité.

Recherche et innovation

Faits saillants

Au palmarès des 40 meilleurs hôpitaux de recherche au Canada

Bruyère s'est hissé une fois de plus au palmarès des 40 meilleurs hôpitaux de recherche au Canada. L'investissement dans la recherche a un impact sur notre organisme et sur les personnes que nous servons à bien des égards. Il témoigne de notre volonté d'améliorer le secteur des soins de santé pour les Canadiens et pour notre propre personnel, nos patients, nos résidents, leurs familles et leurs proches aidants.



Investir dans les placements et l'éducation en soins de longue durée



Les Centres d'apprentissage, de recherche et d'innovation (CARI) en soins de longue durée de l'Ontario ont lancé le Programme de ressources et de formation au préceptorat en soins de longue durée (PRFP SLD) un projet qui cherche à répondre au besoin de personnel dans ce secteur. Le programme fournit un soutien éducatif et financier aux foyers pour qu'ils accueillent des stagiaires cliniques et développe des outils d'apprentissage en ligne et de mentorat pour la réussite. Le CARI de l'Ontario chez Bruyère a connu une participation exceptionnelle au programme de formation en soins palliatifs complets. Cette année, il y a eu plus de 700 inscriptions qui ont doté les équipes de soins de longue durée des connaissances et de la confiance nécessaires pour fournir des soins palliatifs interprofessionnels.

Nos histoires



La sélection de Heather:
Bruyère

Sauver une vie

En 2021, Heather et son mari Stan passaient l'hiver à Brownsville, au Texas.

Un vendredi de janvier, Heather s'est réveillée avec un terrible mal de tête qui avait persisté toute la fin de semaine. Son mari l'avait encouragée à consulter un médecin, mais elle insistait sur le fait qu'elle allait bien et que cela finirait par passer. Son mal de tête a commencé à s'atténuer le lendemain, mais il a ensuite empiré et elle a accepté d'aller à l'hôpital.

À son arrivée, Heather a été examinée très rapidement et a subi un tomodensitogramme, qui a montré qu'elle avait une grave hémorragie cérébrale nécessitant une intervention immédiate. Elle a été transportée d'urgence dans un autre hôpital voisin, Harlington, spécialisé dans les soins cardiaques et les accidents vasculaires cérébraux.

Heather ne se souvient pas de ce qui s'est passé pendant les deux semaines suivantes, au cours desquelles elle est restée dix jours aux soins intensifs. Le médecin a retiré une partie de son crâne pour atténuer l'enflure et la douleur et a drainé plus d'un litre de liquide de sa tête.

À la fin du mois de février, Heather a été transportée par avion de Brownsville à Ottawa. Pendant le vol de quatre heures, une équipe de L'Hôpital d'Ottawa (L'HO) s'est efforcée de stabiliser son état. Puis, quelques jours plus tard, Heather a reçu son congé de L'HO et a été orientée vers le programme de réadaptation ambulatoire post-AVC de Bruyère pour la soutenir dans son adaptation à sa nouvelle réalité.

Vivre la vie à fond

Son premier contact avec Bruyère a eu lieu lors d'un rendez-vous virtuel en mars 2021, au cours duquel son mari, Stan, a aidé le Dr Hillel Finestone à évaluer l'état de Heather.

À la surprise de plusieurs, Heather se sentait relativement bien dans la partie supérieure de son corps, mais son entourage a remarqué qu'elle n'avait pas tout à fait la maîtrise de son corps. Elle s'est sentie anéantie en se rendant compte qu'elle ne pouvait plus lire, l'un de ses passe-temps favoris.

Le Dr Finestone et son équipe ont discuté des objectifs de Heather et ont établi un plan pour qu'elle puisse les atteindre en travaillant à son domicile et à la clinique ambulatoire de Bruyère. Tous les lundis et mercredis, elle se rendait chez Bruyère pour travailler avec des orthophonistes, des ergothérapeutes et des physiothérapeutes hautement spécialisés. Chaque jour, elle persévérait.

Kim, la physiothérapeute, Cece, l'ergothérapeute, Erin, l'orthophoniste, et Mary Ann, l'assistante, ont aidé Heather tout au long de son parcours de réadaptation. Selon elle, l'équipe est devenue comme sa famille.

« Le personnel de Bruyère est extraordinaire! Incroyablement bienveillant et gentil. Il s'investit de tout son cœur, et tous ceux que j'ai rencontrés chez Bruyère le font. C'est un endroit exceptionnel. »

Vivre la vie à fond (suite)

Lors de son dernier jour, Heather a découvert que, lorsque l'équipe a reçu son dossier, elle craignait qu'il n'y ait pas grand-chose à faire pour améliorer son état, en raison de la gravité de son AVC et du manque de thérapie pendant les semaines qui ont suivi.

« Le Dr Finestone et l'équipe m'ont toujours consacré du temps, non seulement pour mes besoins médicaux, mais aussi pour moi, en tant que personne. Ils prenaient de mes nouvelles, toujours professionnels... et toujours aussi chaleureux. Mes amis de Bruyère me manquent toujours. »

La physiothérapie a aidé Heather à retrouver sa force, son équilibre et sa coordination, et elle est reconnaissante de pouvoir marcher avec confiance. Notre équipe soignante lui a également réappris à lire, et Heather affirme qu'elle peut désormais continuer à profiter pleinement de la vie avec l'amour de sa vie. Heather et Stan sont mariés depuis onze ans et ont hâte de retourner au Texas cet automne pour y créer de nouveaux souvenirs inoubliables.

Nos histoires



Royal un jour, Royal toujours:

l'histoire de Bill Markell

Bruyère

Histoires



L'ombre de lui-même

À l'adolescence, Bill Markell a joué au hockey junior pour les Royals de Cornwall, une équipe appartenant à la même ligue que les 67 d'Ottawa. À l'âge adulte, il a continué à être sportif et enjoué. Plus tard, il a épousé Brenda, a fondé une famille et est devenu un fier grand-père.

Bill était fort et en santé jusqu'en 2020. Cependant, au plus fort de la pandémie, on lui a diagnostiqué un cancer du rectum. Il a rapidement perdu la moitié de son poids et n'était plus que l'ombre de lui-même, pesant seulement 119 livres.

Lorsqu'il est arrivé à l'Hôpital Saint-Vincent de Bruyère, son médecin l'a décrit comme immobile, émacié et frêle. Pendant des mois, il a dû recevoir des transfusions sanguines, des antibiotiques par voie intraveineuse et des soins quotidiens afin de stabiliser son état.

Pour le déplacer, le personnel devait utiliser des lève-personnes. Ces appareils ont considérablement atténué ses douleurs chroniques, l'ont aidé à se déplacer et lui ont permis de retrouver son autonomie.

Aux yeux de Bill, le plus difficile pendant cette période fut de ne pas pouvoir voir sa famille. En raison de la pandémie de COVID-19, les visites étaient restreintes et il pouvait uniquement recevoir la visite de sa femme, Brenda.

Même s'il passait de longues heures au téléphone avec sa femme et ses enfants, et que le personnel lui ait permis de rester en contact avec sa famille au moyen de visioconférences, Bill ressentait un grand vide, qui était évident même pour le personnel infirmier.

Bruyère

Histoires



Célébration de la vie

Bill affirme que les membres du personnel ont pris le temps d'apprendre à le connaître et de lui faire quelques blagues pour lui remonter le moral : « Du personnel infirmier au personnel d'entretien ménager, ils ont tous pris le temps d'apprendre à me connaître. Et malgré le fait qu'ils étaient tous très occupés, l'équipe de soins infirmiers m'a surpris le jour de mon anniversaire avec un petit gâteau et des souhaits d'anniversaire. »

Bill a traversé de longues et pénibles épreuves à l'hôpital. Il a fallu des mois de travail acharné pour qu'il soit capable de s'asseoir ou de marcher tout seul. Durant tout ce temps, l'équipe soignante se concentrait sur chaque petite victoire : une plaie qui guérit, l'appétit qui revient, la capacité de s'asseoir sans soutien, la prise de poids, puis la capacité de marcher à nouveau.

« Le médecin et tout le personnel ont si bien su me remonter le moral que je n'ai pris conscience de la gravité de la situation que bien plus tard, lorsque je fus rétabli », se souvient Bill.

Lorsque Bill quitta l'hôpital, il avait repris tout son poids, ainsi que sa façon positive de voir la vie.

« J'ai été traité comme un roi, et je pense que c'est ainsi qu'ils traitent tout le monde chez Bruyère. Cela m'a donné envie de faire de mon mieux et d'encourager les autres qui traversent des difficultés autant que possible. »

Aujourd'hui, Bill est de retour chez lui à Kanata avec sa femme, ses enfants et ses petits-enfants. Il vient de célébrer son 50^e anniversaire de mariage et il a un sentiment renouvelé de gratitude envers ceux qui l'entourent.

Nos histoires



Le phénix renaît de ses cendres :
l'histoire de Virginia Henderson



Bruyère

Histoires

Originaire du sud d'Ottawa, Virginia Henderson a toujours nourri une passion pour la musique. Dès son plus jeune âge, elle avait l'oreille absolue, jouait du cor et aimait tout ce qui était musique.

En novembre 2019, la maison de Virginia a pris feu alors qu'elle dormait. Secourue par les pompiers, elle était dans un état critique et avait subi de nombreuses blessures qui menaçaient sa vie.

Virginia a fait un arrêt cardiaque en raison de l'inhalation de fumée, a subi un traumatisme crânien, a été intoxiquée au monoxyde de carbone et au cyanure et a subi de graves brûlures à l'épaule. Son rétablissement était loin d'être possible.

Incapable de respirer, de parler, de manger ou de marcher seule, Virginia a passé plusieurs mois à L'Hôpital d'Ottawa et a ensuite été admise à l'Hôpital Saint-Vincent de Bruyère pour y recevoir des soins médicaux complexes. Elle est restée sous respirateur pendant deux ans, puis, contre toute attente, elle a lentement repris des forces pour entamer un programme de réadaptation en 2021, avec sa mère Margery à ses côtés.

Virginia a réappris à respirer par elle-même et a pu être débranchée du respirateur. Elle a ensuite travaillé sans relâche avec nos orthophonistes pour retrouver la parole et a travaillé avec nos physiothérapeutes pour devenir plus forte et recommencer à marcher.

Margery, la mère de Virginia, a déclaré : « Personne ne s'attendait à ce qu'elle se rétablisse de manière aussi incroyable après ces difficiles épreuves. L'objectif était que Virginia aille dans un foyer de soins de longue durée, mais elle se portait si bien que nous avons choisi la maison de retraite! »

Pendant la convalescence de Virginia, elle et Margery se sont rapprochées. À présent dans une maison de retraite, Virginia trouve de la joie dans les sorties avec sa famille, les moments passés au lac, le chant et le visionnage de Food Network avec sa mère.

Bruyère

États financiers



Bruyère

Dépenses par catégorie *États financiers non vérifiés	31 mars 2022 (en millions)	31 mars 2022 (en millions)
Rétribution	172,12 \$	156,52 \$
Fournitures et autres dépenses	45,10 \$	37,09 \$
Amortissement d'équipement majeur et logiciel	1,20 \$	1,37 \$

Recettes selon les sources	31 mars 2022 (en millions)	31 mars 2022 (en millions)
Financement des gouvernements	192,08 \$	168,86 \$
Recettes provenant de patients	18,74 \$	17,58 \$
Autres recettes et recouvrements	13,89 \$	13,97 \$

* Les états financiers vérifiés sont disponibles à www.bruyere.org

Bruyère

États financiers



Fondation Bruyère

Source de recettes *États financiers non vérifiés	31 mars 2022 (en millions)	31 mars 2022 (en millions)
Dons	5,352 \$	3,863 \$
Activités de collectes de fonds	0,840 \$	0,506 \$
Intérêts	0,048 \$	0,049 \$
Total des recettes	6,240 \$	4,419 \$

État des recettes et des dépenses	31 mars 2022 (en millions)	31 mars 2022 (en millions)
Total des recettes	6,240 \$	4,418 \$
Total des dépenses d'exploitation	2,746 \$	2,174 \$
Excédent des recettes sur les dépenses avant les transferts	3,494 \$	2,244 \$

*Les états financiers vérifiés sont disponibles à www.bruyere.org

Bruyère

États financiers



Foundation Bruyère (suite)

Fonds et dons en nature transférés	31 mars 2022 (en millions)	31 mars 2022 (en millions)
Institut de recherche Bruyère	0,672 \$	1,031 \$
Soins continus Bruyère	2,460 \$	1,246 \$
Autres distributions	0,011 \$	0,176 \$
Fonds totaux transférés	3,143 \$	2,453 \$

Bruyère

États financiers



Institut de recherche Bruyère

Recettes	31 mars 2022 (en millions)
Institut (général)	1,853 \$
Projets de recherche	10,280 \$

Dépenses	31 mars 2022 (en millions)
Institut (exploitation)	1,065 \$
Projets de recherche	10,346 \$



Merci!

www.bruyere.org



@bruyerecare

Bruyère

